

## Evaluering af aftalestyring for Børn, Trivsel og Sundhed 2015

Børn, Trivsel og Sundhed har fungeret som organisatorisk enhed fra august 2015. I Børn, Trivsel og Sundhed er faggrupper indenfor Tandplejen, Sundhedsplejen, Fysio- og ergoterapeuterne, Psykologerne, Familiekonsulenterne og Støttekontaktpersonerne organiseret, og det er målene for disse faggruppers indsatser, der er evalueret i nærværende notat.

Denne evaluering indeholder afsnit fra 3 forskellige aftaler for 2015.

PPR eksisterer ikke længere som organisatorisk enhed, og medarbejdergrupperne i det tidligere PPR er nu fordelt mellem Børn og Læring og Børn, Trivsel og Sundhed.

På sammen måde er også en del af det tidligere Børn, Unge og Familie nu organiseret i Børn, Trivsel og Sundhed, mens en anden del er organiseret i Børn og Forebyggelse.

Tandplejen er forblevet som en enhed nu blot organiseret under Børn, Trivsel og Sundhed.

Dette års evaluering fra Børn, Trivsel og Sundhed omhandler derfor evaluering af mål fra 3 tidligere aftaler.

### *Evaluering af Tandplejens aftale 2015*

Aftalen har dok. nr. 143158-14

#### *Mindre caries*

Tandplejen følger via SCOR-opgørelsen over cariestallene hvert år.

SCOR-opgørelsen for 2015 har dok. nr. 31474-16.

Det fremgår af notatet, at Varde Kommune stadig har væsentlig dårligere tandsundhed end landsgennemsnittet og også dårligere tandsundhed end gennemsnittet i Region Syddanmark.

Der er dog stærke positive tendenser, idet

- andelen af cariesfri unge 17-årige i Varde Kommune steg med 2,5 % (fra 24,5 % i 2014 til 27,0 % i 2015)
- andelen af cariesfri unge 18-årige i Varde Kommune steg med 8,2 % (fra 17,5 % i 2014 til 2,70 % i 2015)

#### *Bedre start i Tandplejen*

Der er gennemført et pilotprojekt 2 steder i kommunen til forældre med børn på ca. 6 måneder med det formål at nedsætte mængden af caries blandt børn og unge ved en god start. Evalueringen af pilotprojektet ses i dok. nr. 120775-15.

Der deltog ca. 60 % af de inviterede familier, hvilket ikke opfyldte målet.

På baggrund af de positive tilbagemeldinger fra de familier der deltog, har Tandplejen tilpasset indsatsen, så den nu rettes mod alle førstegangsførelse forældre til børn i 6 måneders alderen i samarbejde med Sundhedsplejen, hvor det er blevet en integreret del af Familieiværksætterne.

## ***Evaluering af det tidligere PPR's aftale 2015***

Aftalen har dok.nr. 133704-14

### *Relevant rådgivning/vejledning om læring og trivsel til kolleger i dagtilbud og skoler*

Spørgeskemaundersøgelsen gennemføres i maj 2016, således at de seneste ændringer i konsekvens af organisationsændringen kan indgå i evalueringen herunder det elektroniske indstillingsskema. Spørgeskemaundersøgelsen målrettes lederne og mellemledere i Børn og Unge, jf. de har ansvar for indstillingen til eksterne kompetencer som fx psykologerne.

### *Understøttelse af overgangen fra dagtilbud til skole*

I forbindelse med den igangværende revision af retningslinjer for overgange har der været lavet forskellige evalueringsdrøftelser, som har indgået i den nedsatte arbejdsgruppes arbejde.

Spørgeskemaundersøgelsen gennemføres i efteråret 2016 med henblik på at kvalitetsudvikle med afsæt i de nye retningslinjer og omfatter alle rådgivende faggrupper på børne- og ungeområdet (psykologer, talehørekonsulenter, sundhedsplejersker og fysio- og ergoterapeuter).

### *Understøttelse af læring i dansk og matematik for elever, der ikke er i progression*

Evalueringen foretages i 2016 af de nye læsevejledere efter at de har været i 'funktion' i et års tid.

Evalueringen ses i sammenhæng med den igangsatte kompetenceudvikling for bl.a. matematikvejledere. Netværk for såvel læsevejledere som matematikvejledere evalueres naturligt ved skoleårets afslutning i forhold til at kvalificere netværkenes videre udvikling og praktisk planlægning af møder m.v. i skoleåret 2016/2017.

## ***Evaluering af BUFs aftale 2015***

Aftalen har dok.nr. 150197-14

### *Øget fokus på tidlig indsats og sundhedsfremme betyder fald i antallet af forebyggende foranstaltninger*

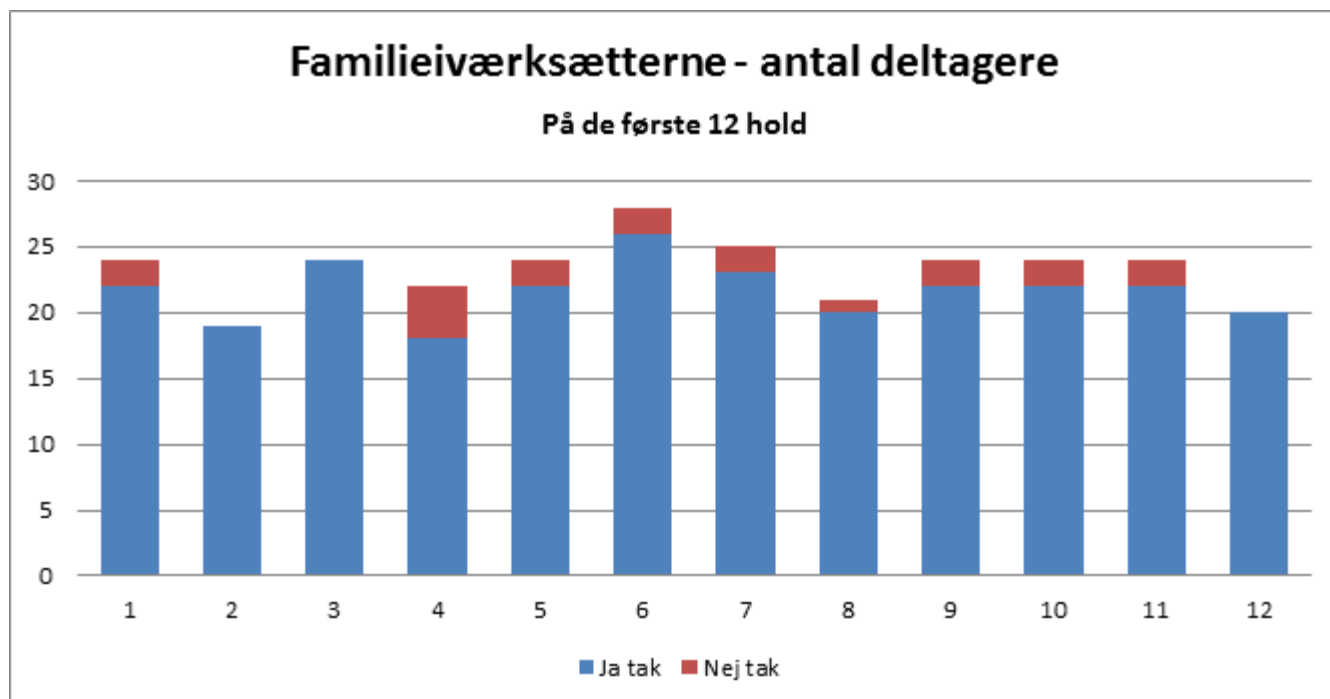
Oprindeligt var der aftalt evaluering i form af bl.a. optælling af antal forebyggende foranstaltning og optælling af, hvor mange koordineringsmøder, der resulterer i en børnefaglig undersøgelse.

Det har imidlertid vist sig, at det ikke er valide indikatorer for, at den tidlige indsats virker. Der er i stedet evalueret via iværksættelse af sagsgennemgangen ved KLK. Resultatet heraf er behandlet ved udvalgs møde i udvalget for Børn og Undervisning den 9. februar 2016.

Familieiværksætterne har endnu ikke kørt det første hold forældre helt igennem programmet, der strækker sig over 14 gange, men der foreligger data over deltagelsesprocenten for de første 2 hold på de

12 gange, der indtil nu er gennemført. Det første hold har indtil videre en deltagelsesprocent på knap 70 %, mens Hold 2 når op på lige over 80 %.

Der er et vedvarende fokus på at tilbuddet får et indhold og en kvalitet, så forældrene vælger at deltage. Der samles derfor data, som viser, hvor mange forældre, der tager imod tilbuddet, og hvor mange der afslår.



Da det første hold endnu ikke er gennem programmet, foreligger der endnu ikke data på brugertilfredsheden.

### *Evaluering af udviklingen i brugen af fritidspas og børnenes gennemførelse af en aktivitet i en periode*

Siden maj 2015, hvor tilbuddet startede langsomt op er der i alt bevilliget 81 fritidspas, fordelt på 53 danske børn (heraf er der aldrig faktureret for de 11) og 21 flygtningebørn (heraf er der aldrig faktureret for de 7). Der er ikke gennemført en evaluering af børnenes gennemførelse, men at der er børn, hvor der ikke faktureres tyder på, at en del af børnene aldrig møder op.

Umiddelbart vurderes tallet at være lavt, hvorfor det undersøges, hvilke årsager, der kan være til det. Det skal huskes, at forældrene selv skal ønske at søge.

Pr. 1. september 2015 skal flygtninge på lave integrationsydelse ikke søge Fritidspas, men en national pulje: Fritidspuljen, som det er familieguiderne, der hjælper familien med at ansøge.

### *Lokalt forankrede løsninger baseret på helhedstækning og sammenhængskraft øger chanceligheden hos børn og unge*

Der henvises til Status Projekt Årgang 14, som fremgår af dokument 24596-16. Denne foreløbige status behandles på udvalgmøde den 8. marts 2016 i udvalget for Børn og Undervisning.

Den endelige evaluering af projektet sker i sensommeren 2016.

Der er igangsat en brugertilfredshedsundersøgelse i forbindelse med udarbejdelse af de børnefaglige undersøgelser og i samarbejde med Ålborg Universitet. Denne forventes færdig med udgangen af 2016.

### *Effektfulde indsatser*

For at sikre kvalitetsudviklingen i arbejdet mod mere effektive indsatser fortsætter samarbejde med BDO om udvikling af dokumentationsindsatserne i såvel Børn og Forebyggelse som Børn, Trivsel og Sundhed. Flere og flere dele af DUBU tages i brug og bidrager ligeledes til effektdokumentationen.

Erfaringerne fra projekt årgang 14 vil indgå i den videre kvalitetsudvikling.

2.3.2016

Berit Østergaard Nielsen

Chef for Børn, Trivsel og Sundhed